



«ОРТАЛЫҚ АЗИЯНЫҢ ЕЖЕЛГІ ЖӘНЕ ДӘСТҮРЛІ ҚОҒАМДАРЫНЫҢ ТАРИХИ-МӘДЕНИ МҰРАСЫ: ЖАҢА АШЫЛЫМДАР МЕН ПӘНАРАЛЫҚ ЗЕРТТЕУЛЕР» атты «XIII Оразбаев оқулары» халықаралық ғылыми-әдістемелік конференция  
**МАТЕРИАЛДАРЫ**

20–21 мамыр, 2021 жыл

**PROCEEDINGS**  
of International Scientific and Methodical Conference  
«XIII Orazbayev Readings» on the theme  
«HISTORICAL AND CULTURAL HERITAGE  
OF ANCIENT AND TRADITIONAL SOCIETIES  
OF CENTRAL ASIA:  
NEW DISCOVERIES  
AND INTERDISCIPLINARY RESEARCH»

20–21 may, 2021

**МАТЕРИАЛЫ**  
международной научно-методической конференции  
«XIII Оразбаевские чтения» по теме  
«ИСТОРИКО-КУЛЬТУРНОЕ  
НАСЛЕДИЕ ДРЕВНИХ  
И ТРАДИЦИОННЫХ ОБЩЕСТВ  
ЦЕНТРАЛЬНОЙ АЗИИ: НОВЫЕ ОТКРЫТИЯ  
И МЕЖДИСЦИПЛИНАРНЫЕ  
ИССЛЕДОВАНИЯ»

20–21 мая, 2021 г.



«ОРТАЛЫҚ АЗИЯНЫҢ ЕЖЕЛГІ ЖӘНЕ ДӘСТҮРЛІ ҚОҒАМДАРЫНЫҢ ТАРИХИ-МӘДЕНИ МҰРАСЫ:  
ЖАҢА АШЫЛЫМДАР МЕН ПӘНАРАЛЫҚ ЗЕРТТЕУЛЕР» атты  
«XIII Оразбаев оқулары» халықаралық ғылыми-әдістемелік конференция  
**МАТЕРИАЛДАРЫ**



КАЗАК  
УНИВЕРСИТЕТИ  
БАСПАҮЙІ

ҚАЗАҚСТАН РЕСПУБЛИКАСЫ БІЛІМ ЖӘНЕ ҒЫЛЫМ МИНИСТРЛІГІ  
МИНИСТЕРСТВО ОБРАЗОВАНИЯ И НАУКИ РЕСПУБЛИКИ КАЗАХСТАН

ҚАЗАҚСТАН РЕСПУБЛИКАСЫНЫҢ МӘДЕНИЕТ ЖӘНЕ СПОРТ МИНИСТРЛІГІ  
МИНИСТЕРСТВО КУЛЬТУРЫ И СПОРТА РЕСПУБЛИКИ КАЗАХСТАН

ӘЛ-ФАРАБИ АТЫНДАҒЫ ҚАЗАҚ ҰЛТТЫҚ УНИВЕРСИТЕТИ  
ҚАЗАҚСТАН РЕСПУБЛИКАСЫНЫҢ МЕМЛЕКЕТТІК ОРТАЛЫҚ МУЗЕЙІ  
«ТАҢБАЛЫ» ТАРИХИ-МӘДЕНИ ЖӘНЕ ТАБИҒИ МЕМЛЕКЕТТІК ҚОРЫҚ-МУЗЕЙІ  
«ЕСІК» МЕМЛЕКЕТТІК ТАРИХИ-МӘДЕНИ ҚОРЫҚ-МУЗЕЙІ



«ОРТАЛЫҚ АЗИЯНЫҢ ЕЖЕЛГІ ЖӘНЕ ДӘСТҮРЛІ ҚОҒАМДАРЫНЫҢ ТАРИХИ-  
МӘДЕНИ МҰРАСЫ: ЖАҢА АШЫЛЫМДАР МЕН ПӘНАРАЛЫҚ ЗЕРТТЕУЛЕР» атты  
«XIII Оразбаев оқулары» халықаралық ғылыми-әдістемелік конференция  
МАТЕРИАЛДАРЫ

20–21 мамыр, 2021 жыл

PROCEEDINGS  
of International Scientific and Methodical Conference  
«XIII Orazbayev Readings» on the theme  
«HISTORICAL AND CULTURAL HERITAGE OF ANCIENT AND TRADITIONAL SOCI-  
ETIES OF CENTRAL ASIA: NEW DISCOVERIES AND INTERDISCIPLINARY RESEARCH»

20–21 may, 2021

МАТЕРИАЛЫ  
международной научно-методической конференции  
«XIII Оразбаевские чтения» по теме  
«ИСТОРИКО-КУЛЬТУРНОЕ НАСЛЕДИЕ ДРЕВНИХ И ТРАДИЦИОННЫХ ОБЩЕСТВ  
ЦЕНТРАЛЬНОЙ АЗИИ: НОВЫЕ ОТКРЫТИЯ И МЕЖДИСЦИПЛИНАРНЫЕ  
ИССЛЕДОВАНИЯ»

20–21 мая, 2021 г.

Алматы  
«Қазақ университеті»  
2021

## **Редакция алқасының төрағасы**

**Ж.Қ. Түймебаев** – филология ғылымдарының докторы  
эл-Фараби атындағы Қазақ ұлттық университетінің басқарма төрағасы-ректор

### **Редакциялық алқа:**

**Т.С. Рамазанов** – эл-Фараби атындағы Қазақ ұлттық университетінің ғылыми-инновациялық жұмысы жөніндегі проректоры, ф.-м.ғ.д., ҚР ҰҒА корр.-мүшесі;  
**Нұрсан Әлімбай** – Қазақстан Республикасы Мемлекеттік орталық музейінің директоры, профессор;  
**М.С. Ноғайбаева** – эл-Фараби атындағы ҚазҰУ-дың тарих, археология және этнология факультетінің деканы, т.ғ.к., қауым.профессор;  
**Ә.Т. Төлеубаев** – т.ғ.д., эл-Фараби атындағы ҚазҰУ-дың археология, этнология және музеология кафедрасының профессоры;  
**Ғ.Қ. Омаров** – эл-Фараби атындағы ҚазҰУ-дың археология, этнология және музеология кафедрасының доценті;  
**Г.Р. Мұхтарова** – «Есік» мемлекеттік тарихи-мәдени қорық-музейін директоры;  
**М.О. Амирғалиев** – «Таңбалы» тарихи-мәдени және табиғи мемлекеттік қорық-музейінің директоры;  
**Ғ. Теміртон** – PhD, Қазақстан Республикасы Мемлекеттік орталық музейі директорының орынбасары.

### **Жауапты редактор**

**Р.С. Жуматаев** – PhD, эл-Фараби атындағы ҚазҰУ  
Археология, этнология және музеология кафедрасының меңгерушісі

### **Құрастырушы**

Б.Б. Бесетаев, А.Е. Ергабылов

«Орталық Азияның ежелгі және дәстүрлі қоғамдарының тарихи-мәдени мұрасы: жаңа ашылымдар мен пәнаралық зерттеулер» атты «XIII Оразбаев оқулары» халықаралық ғылыми-әдістемелік конференция материалдары / Жауапты ред. Р.С. Жуматаев. – Алматы: Қазақ университеті, 2021. – 468 б.

**ISBN 978-601-04-5517-7**

«XIII Оразбаев оқулары» халықаралық ғылыми-әдістемелік конференция материалдарының жинағына Қазақстан және іргелес өңірлердің археологиясы мен этнологиясының, музей ісінің бүгінгі күнгі өзекті мәселелеріне арналған зерттеулер енген. Материалдар жинағы археологтарға, этнологтарға, тарихшыларға және қалың көпшілікке арналған.

В сборник материалов международной научно-методической конференции «XIII Оразбаевские чтения» вошли актуальные исследования, посвященные современным проблемам археологии, этнологии музеологии Казахстана и сопредельных регионов. Материалы сборника предназначены археологам, этнологам, историкам и широкой общественности.

- Petru, S., (2012). “Man, Animal or Both? Problems in the Interpretation of Early Symbolic Behaviour”, *Documenta Praehistorica XXXIX*, s. 269-276.
- Rozwadowski, A., (2001). “Sun gods or shamans? Interpreting the 'solar-headed' Petroglyphs of Central Asia”, *In the Archaeology of Shamanism*, ed. N. Price, London, s. 65-86.
- Samashev, Z., (2013). *Drevnetyurskaya Grafika*, Prosper Print, Astana.
- Samashev, Z.-Bazylikhan, N., (2010). “Ancient Turks Tamga-Signs”, *Traditional Marking Systems: A Preliminary Survey*, London-Dover s. 311-329.
- Schmidt, P. W., (1966). “Tukue’lerin Dini”, *İstanbul Üniversitesi Edebiyat Fakültesi Tarih Enstitüsü Dergisi*, XIV, İstanbul, s. 63-80.
- Somuncuoğlu, S., (2011a). *Saymalıtaş Gökyüzü Atları*, İstanbul, Atokyay Yayınları.
- Tedlock, B., (2006). *Şaman’ın Bedenindeki Kadın*, çev. Pınar Savaş, İstanbul, MİA Yayınları.
- Torday, L., (1997). *Mounted Archers: The Beginning of Central Asian History*, Durham, Academic Press.
- Turner, B. S., (2012). “Max Weber’e Göre İslam ve Konfüçyanizm: Kantçı Sekülerleşme Kuramı”, çev. İhsan Çapcıoğlu, *Din Sosyolojisi Kuram ve Yöntem*, der. Peter B. Clarke, ed. İhsan Çapcıoğlu, Ankara, İmge Yayınevi, s. 143-169.
- Vikrama, B., (1995). *Temples and the Stages of Economic and Societal Evolution*, Unpublished Dissertation, Institute of Archaeology, New Delhi.
- Whitehead, A. N., (2001). *Sembolizm*, çev. Ramazan Ertürk, Ankara, A Kitap.

### **ROCK ART IN HISTORICAL PROCESS: EVALUATION OF SIGNIFICANT DIFFERENTIATION STAGES**

Rock art is the products of history, culture, civilization, and art that man has made since the early ages. Rock art, which is indispensable resources for the period before the invention of writing, reflect the lifestyle, culture, belief structure of the human being, and the relationship with nature and the individual. It is necessary to interpret the rock art to reveal, examine and evaluate human history. From Asia to Europe, Turks made a significant portion of the rock art. These paintings belong to different periods. Most of the rock art, which is among the most valuable tangible assets of early Turkish culture and civilization, belong to the periods before the use of writing. These pictures bear deep traces of the socio-cultural life of Turks.

Rock art outline the relationship of man with nature, the universe, and cosmology. These pictures expressed the relationship between man and God. In these pictures, celestial elements, animal, and plant depictions have been used. It was believed that these have extraordinary features in the universe.

This paper tries to classify the stages of the rock art related to Turkish culture in the historical process. Thus, the rock art tried to be revealed. Also, within the scope of the classification, a historical process has been tried to be based on the rock art, which cannot be given a chronological definite date limitation. In this context, the process of imitation of nature, human-nature relationship, human-human relationship, cosmology understanding, and the transition from concrete to abstract is explained in the direction of the development of human consciousness. Besides, each passed process has been evaluated in the center of human consciousness.

**Е.Ш. Ақымбек, М.С. Шагирбаев, Н.Б. Нұрғали**  
Ә.Х. Марғұлан атындағы археология институты  
Алматы қ., Қазақстан  
*eraly\_a@mail.ru; mambet\_\_87@mail.ru; nesipbay.nurgali01@mail.ru*

### **ШУ Өңірінен Жаңадан Ашылған Ортағасырлық Төрткүлдер (2018–2020 жылдардағы зерттеу жұмыстары бойынша)\***

Орта ғасырлардағы құрылысы ерекше ескерткіштердің бірі – төрткүлдер. Төрткүл деп жоспары бойынша шаршылы немесе төртбұрышты келген, қабырғалары немесе бұрыштары әлемнің төрт тарабына бағытталған құрылысты айтамыз (Ақымбек, Шагирбаев, 2018, б. 243–248). Төрткүлдер Орталық Азияның белгілі бір бөлігіне кең тараған. Қазақстанның негізінен оңтүстік аймақтарында көп кездеседі. Оның ішінде Шу мен Талас өңірлері, Жетісу өлкесі және Алакөл қазаншұңқыры аумағында көбірек орналасқан. Ескерткіштің осы түрлерінің орналасуы мен жоспарлануында, құрылысы мен қорғаныс жүйесінде, мәдени қабаттары мен археологиялық материалдарында көптеген айырмашылықтармен қатар ұқсастықтар да бар. Белгілі бір арақашықтық пен табиғи жер жағдайына қарай орналасқан Шу өңірінің төрткүлдерін зерттеу мәселесімен соңғы жылдары

\* Жұмыс Қазақстан Республикасы Білім және ғылым министрлігі Ғылым комитетінің гранттық қаржыландыруы бойынша № АР09260358 «Талас өңірінің ортағасырлық төрткүлдері және мәдени ландшафты» жобасы аясында орындалды.

Ә.Х. Марғұлан атындағы Археология институтының Шу археологиялық отряды (Е.Ш. Ақымбек, М.С. Шагирбаев) айналысып келеді (1-сурет). Негізінен орта ғасырларда қалыптасқан төрткүлдерді зерттеу қалалық мәдениетті тереңірек түсінуге мүмкіндік туғызады.

Ортағасырлық төрткүлдерді ғылыми тұрғыдан зерттеу мәселесі ХІХ ғ. басталады. Алғашқы зерттеу кезеңінде ескерткіштердің орналасқан жері, топографиялық ерекшелігі, сақталу жағдайы, жергілікті халықтың берген атауы, кей жағдайда араб-парсы деректерімен сәйкестендірілуі сөз болып, жарияланған.

В.В. Бартольд 1893–1894 жж. Орталық Азияға ғылыми сапармен келген есебінде Шу, Талас, Ыстық көл және Іле өзенінің бойындағы ескерткіштер қарастырылып, дерекнамалық тұрғыдан қазіргі ескерткіштер орнымен сәйкестендіру мәселелеріне тоқталған. В.В. Бартольд Талас өңіріне қатысты зерттеулерінде келесі мәліметтерді келтіреді: «... О происхождении ... турткулей у местных жителей существуют различные предания, но большей частью основание их приписывается калмыкам – единственному народу, о котором киргизы еще помнят. В тех местах, где более проявляется влияние оседлой культуры, предание, кроме калмыков, указывает также на эмира Тимура...» (Бартольд, 1966, с. 31).

В.А. Каллаурдың 1897 ж. 5 мамырда Түркістан әуесқой археологтар үйірмесінің хаттамасында жарияланған «Древние местности Аулиеатинского уезда на старом караванном пути из Тараза (Таласа) в восточной Туркестан» атты мақаласында төрткүл сөзі бірнеше рет аталып, ол туралы мынадай мәлімет береді: «Ознакомившись с книгой Н.Ф. Петровского «Древние арабские дорожники по средне-азиатским местностям», я задался мыслью заняться разысканием и исследованием древних местностей в Аулиеатинском уезде, помянутых в «дорожниках». С той целью, при своих поездках по уезду я обращал внимание на встречающиеся развалины городищ и так называемых “турт-кулей”.» (Каллаур, 2011, с. 78).

Түркістан әуесқой археологтар үйірмесінің мүшесі В.П. Лаврентьевтің аталған үйірменің хаттамасында 1899 ж. 5 қазанда жарияланған «Краткий перечень бугров (курганов) находящихся в черте г. Аулие-ата» атты мақаласында аталған аймақта орналасқан 48 төбені анықтап, жалпы сипаттамасын берген (Лаврентьев, 2011, с. 223-227). Оның ішінде тоғыз төбенің пішіндері төртбұрышты немесе шаршы тәріздес екендігін анықтап, оларды төрткүл (Турт-куль) деп атаған.

В. Лаврентьев пішіндері жарты ай тәріздес және дөңгелек келген төбелерді де сипаттап (жалпы саны 48 төбе), бұлардың қала территориясына кіріп орналасқанын және қолдан жасалған құрылыс жүйесі екендігін атап айтады. Бірақ жергілікті халық бұл ескерткіштердің тарихынан бейхабар екендігін де ескерткен. В.А. Каллаур бұл мәліметтерге талдау жүргізе келе, өзі көрсеткен ескерткіштердің ішінде № 19, 40 төбелердің пішіні шаршы және № 1, 3, 12, 33, 34, 35 және 36 ескерткіштердің пішіні төртбұрышты екендігіне назар аударған. Бірақ В. Лаврентьевтің мақаласында № 25 ескерткіштің пішіні төртбұрышты және атауы «Төрткүл» деп берілгеніне қарамастан, В. Каллаур бұл ескерткіш туралы ештеңе айтпаған.

Г.И. Пацевич Үлкен Шу каналының (Большой Чуйский канал немесе БЧК) құрылысына байланысты, аталған канал өтетін Шудың орта ағысы, Жамбыл облысы, Мерке ауданы аймағына археологиялық ескерткіштерге зерттеу жүргізген (Пацевич, 1941, с. 72). Г.И. Пацевич өзі жүріп өткен маршруттар негізінде жазған «Археологические памятники района среднего течения реки Чу» атты ғылыми есебінің қолжазбасын талдау барысында жалпы саны – 40 ескерткішті анықтағаны белгілі болды. Жекелей талдайтын болсақ: 1) обалар тобы – 9; 2) жеке оба – 5; 3) мұсылман мазары – 3; 4) төбе – 16; 5) қала – 4; 6) төрткүл – 1; 7) Қоқан бекінісі – 1; 8) Ақыртас (жеке қарастырған). Г.И. Пацевичтің қолжазба есебінде көрсетілген қалалар Ақтөбе, Аспара, Жаңа жол?, Чапаев (Тасөткел аймағы). Жеке қарастырған төрткүл бұл – қазіргі ортағасырлық Ақтөбе қаласының цитаделінен шығыста 500 м жерде орналасқан төрткүл. Зерттеуші аталған төрткүлдің орналасқан жерін шахристаннан бөлек, рабад аймағына кіретін, оңтүстік қабырғадан солтүстікте 1,5 шақырым жерде, Ақсу өзенінің оң жағалауында орналасқан деп көрсетіп, сол кездегі сақталу жағдайы, негізгі өлшемдеріне тоқталады және жергілікті халық арасында Ақсу төрткүлі деп аталатынын атап өткен (Пацевич, 1941, с. 40). Бірақ төрткүлдің қандай қызмет атқарғанына, хронологиясына, бетіндегі материалдардың аздығына байланысты терең тоқталмаған. Г.И. Пацевич қала аумағында тағы бір төртбұрышты бекіністі атаған. Бірақ орналасқан жерін толық көрсетпеуіне байланысты, нақты қай төрткүл екендігін анықтау мүмкін емес.

А.Н. Бернштамның 1950 ж. шыққан «Чуйская долина (Труды Семиреченской археологической экспедиции)» атты еңбегінде Ақбешім, Кіші Ақбешім, Қызылөзен және Бурана қалалары туралы мәліметтер береді. Ғалым өз зерттеулерінде төрткүл мәселесіне арнайы тоқталмағанымен, жалпы төрткүл атауын жиі қолданғанын көреміз. Сонымен қатар, Х ғ. аяғында Қарахандықтар

династиясының құрылуымен Шу өңіріндегі қала құрылымында өзгерістер орын алғанын айтады. Оның ішінде Шу өңірімен қатар, Іле және Тянь-Шаньда қарахандық типтегі қалалармен қатар төртбұрышты пішіндегі қалалардың дамығандығын, әрі мұндай типтегі қалалардың қабырғалары емес, бұрыштары дүниенің төрт бұрышына қарайтыны және цитадельсіз болып келетініне назар аударады (Бернштам, 1950, с. 10-14; 147).

Ә.Х. Марғұлан Шу-Талас өңіріндегі ортағасырлық қалалардың пайда болуы мен қалыптасуы және зерттелу мәселесіне қатысты өз пікірін білдіріп өткен (Марғұлан, 1948, с. 4-9). Ғалым өзінің «Некоторые итоги и перспективы археологического изучения Казахстана» атты мақаласында Шу-Талас өңіріндегі ортағасырлық ескерткіштердің қалыптасу кезеңдерін сипаттай келе, Шудың төменгі ағысы, Бетпақ даламен шекаралас өңірлердегі ортағасырлық қалалардың Орталық Қазақстандағы керуен жолдарымен тікелей байланысы бар екендігіне назар аударған. Сонымен қатар, ортағасырлық Тараз, Аққұм, Түймекент, Ақыртас кешені, Шудың төменгі ағысындағы Саудакент төрткүлдерін зерттеу мәселесіне ерекше назар аударған (Марғұлан, 1948, с. 6-8).

П.Н. Кожемяко «Раннесредневековые города и поселения Чуйской долины» атты еңбегінде 18 ұзын қорғанды қала мен 41 қоныс пен бекіністердің тарихи-топографиялық сипаттамасын жасаған (Кожемяко, 1959). П.Н. Кожемяко қоныстар мен бекіністерді ұзын қорғанды қалалардың маңына және үлкен тау аңғарларынан шығар аузының маңына топтастырады. Ғалымның еңбегіндегі 41 қоныс пен бекіністердің топографиялық сипаттамасын ескере отырып, ұзын қорғанды қалалардың маңында орналасқан 27 қоныс пен бекіністің ішінде 19-ы төрткүл типіне жататын болса, қалған сегізінші пішіндері дөңгелек, сопақ болып келген. Тау аңғарында деп топтастырылған 14 қоныс пен бекіністің топографиялық сипаттамасына қарап, барлығы дерлік төрткүлдер екендігі анықталды (Кожемяко 1959, с. 131-167). Жалпы алғанда П.Н. Кожемяко көрсеткен 41 қоныс пен бекіністің 33-і төрткүл типіндегі ескерткіштерге жататыны белгілі болды. П.Н. Кожемяко төрткүл типіндегі ескерткіштері қоныс және бекіністер деп сипаттайды. Бірақ тау аңғарында орналасқан ескерткіштердің ішінде Советский ауылы мен Тарсу шатқалы маңайындағы екі ескерткішті «төрткүл» деп атап көрсеткен (Кожемяков, 1959, с. 162-163).

М.Е. Елеуов өзінің «Шу-Талас өңірінің ортағасырлық қалалары мен мекендері (VI–XIII ғ. басы)» атты докторлық диссертациясында Шу өңіріндегі төрткүлдердің тарихи-топографиялық құрылымы мен жіктелуіне терең талдау жасаған (Елеуов, 1999, б. 126-131). Ғалым Шу өңірінің орта және төменгі ағыстарын А-1, А-2, А-3 және А-4 – деп төрт ықшам ауданға бөле отырып, сонда орналасқан ескерткіштердің ішінде төрткүлдерге жеке тоқталады. А-1 яғни Боам шатқалынан Шөміш тауына дейінгі аралықта 37 төрткүл, А-2 яғни Бішкектен Құланға дейінгі аралықта 30 төрткүл, А-3 яғни Шөміш тауынан Иткешу өткеліне (Шуға Қорағаты өзенінің құятын жері) дейінгі аралықта 10 төрткүл, А-4 яғни Иткешу өткелінен Жайлауқөлге дейінгі аралықта 8 төрткүл, жалпы саны 85 төрткүл екендігін айтып өткен. Шу-Талас өңірінде жалпы саны 189 төрткүл бар екендігін ескере келе, оларды мерзіміне қарай екіге бөледі: бірінші, VI–VIII ғғ. қалыптасқан төрткүлдер саны – 40. Екінші, IX–XII ғғ. қалыптасқан төрткүлдер саны – 149 (Елеуов, 1999, б. 102).

М.Е. Елеуов Шу-Талас өңіріндегі төрткүлдердің қалыптасуының алғашқы кезеңін VI–VIII ғғ. мерзімдейді. Бұл кезеңге қатысты төрткүлдер саны – 40 болса, IX–XII ғғ. кезінде төрткүлдер саны – 189-ға жеткенін айтады. Мұнымен қатар, ғалым төрткүлдердің ішкі топографиялық құрылымына кең ауқымды талдау жұмыстарын жасап, төрткүлдерді тағы үш топқа топтайды. Олар: бірінші цитадель, шахристан және рабадқа бөлінген қалалар саны – 5. Екінші, цитаделі бар төрткүлдер саны – 35. Үшінші, іштей бөлінбейтін төрткүлдер саны – 149. Сонымен қатар, М.Е. Елеуов VI–VIII ғғ. қалыптасқан кейбір төрткүлдердің цитадельдері бастапқыда бекіністі-үй немесе бекіністі-қамал қызметін атқарғанын айтып өткен [Елеуов, 1999, с. 131].

К.М. Байпақов 1978 ж. жарық көрген «Городища типа тортуль» атты мақаласында, Қазақстан территориясында кездесетін төрткүлдерді саралап, мұндай типтегі ескерткіштердің Іле өңірі, Шу-Талас алқабы, Оңтүстік Қазақстан, Сырдарияның төменгі ағысы, Орталық Қазақстан аймағында кездесетініне көңіл аударады (Байпақов, 1978). Зерттеушінің осы еңбегінен кейін, төрткүлдер орта ғасырлардағы ескерткіштің бір түрі ретінде қарастырыла бастады.

Е.Ш. Ақымбек «Шу өңірінің ежелгі және ортағасырлық керамикасы (Қордай ауданы материалдары бойынша)» атты еңбегінде Шу өңіріндегі VII–XII ғғ. аралығында пайда болған төрткүлдердің орналасқан жерлері, көлемдері, мәдени қабаттарының қалыңдығы, фортификациясы, топографиясының біркелкі еместігін айтып өткен (Ақымбек, 2017, б. 36-37).

Жоғарыда аталған ғалымдар орта ғасырлардағы төрткүлдерге ғылыми тұрғыдан тұжырымдар жасап, оларды ғылыми айналымға енгізді. Дегенмен, ескерткіштердің арнайы тізімін жасау мақсатында жүргізілген экспедициялар бар. Олар зерттеу жүргізген кезде сол уақытқа дейін белгілі

болған ескерткіштердің орнын, жай-күйін анықтаумен қатар, жаңа ескерткіштерді де ашты. Зерттеу нәтижелері жеке тарихи-мәдени ескерткіштер жинағы болып жарияланды. Шу өңірінің Қазақстанға қарасты бөлігінің көпшілік жері Жамбыл облысы аумағына кіреді. Ал, Жамбыл облысының тарих және мәдениет ескерткіштерінің жинағы бүгінге дейін үш рет жарияланды.

1960 ж. сол уақытқа дейін жүргізілген зерттеу жұмыстарында анықталған ескерткіштердің Қазақстан бойынша археологиялық картасы жарияланды. Осы ескерткіштердің реестрінде (тізілімінде) Шу өңірінен де көптеген ескерткіштер енді (Археологическая карта., 1960). Мұнда төртбұрышты келген құрылыстардың көбі «керуен сарай» деп берілсе, кейбір ескерткіштерді аталуына байланысты «Тортколь» деп жазылған.

1976–1982 жж. аралығында Жамбыл облыстық тарих және мәдениет ескерткіштерін қорғау қоғамының қолдауымен Жамбыл облыстық тарихи-өлкетану музейінің экспедициясы (С. Алипчиев, К. Байбосынов) Жамбыл облысы аумағында зерттеу жұмыстарын жүргізіп, 1982 ж. облыстың алғашқы ескерткіштер жинағы жарияланды. Еңбектің ішінде бірқатар ескерткіштердің атауы «турткуль», «торткуль» деп берілген (Алипчиев, Байбосынов, 1982).

1986–1989 жж. аралығында Жамбыл облысы ескерткіштерінің энциклопедиялық сипаттағы ғылыми-анықтамалық басылымына материалдарды дайындауға Қазақ КСР ҒА Ш.Ш. Уәлиханов атындағы Тарих, археология және этнография институты (археология, тарих және монументалдық өнер ескерткіштері), «Қазжобалауқайтажаңғыру» институты (архитектура және қала құрылысы ескерткіштері) қатысады.

2000–2002 жж. бұрынғы материалдарды толықтыру мақсатында Ә.Х. Марғұлан атындағы Археология институты мен Материалдық мәдениет ескерткіштерін ғылыми-зерттеу және жобалау институтының экспедициялар ұйымдастырады. Нәтижесінде 2002 ж. Қазақстан Республикасы Жамбыл облысының тарих және мәдениет ескерткіштерінің жинағы жарияланады (Свод памятников., 2002). Жинақта ескерткіштердің басым бөлігінің фотосуреті мен жоспары беріліп, кейбірінің географиялық координаттары көрсетілген. Төртбұрышты келген ескерткіштердің бірқатары «торткуль», «тортколь» деп аталған.

2009 ж. Жамбыл облысы әкімдігі Мәдениет басқармасының «Тарихи-мәдени ескерткіштерді қорғау және қалпына келтіру дирекциясы» КММ-сі тапсырысы бойынша Жамбыл облысының барлық аудандары мен Тараз қаласының ескерткіштер жинағын жеке-жеке кітап етіп басу қабылданады. Осы мақсатта 2009–2014 жылдары Жамбыл облысының барлық аудандары мен Тараз қаласының тарих және мәдениет ескерткіштерінің жинағы басылып шығады. Шу өңіріне қарасты аудандарға «Археологиялық сараптама» ЖШС-нің Ескерткіштер жинағы экспедициясы археологиялық іздестіру және барлау жұмыстарын жүргізіп, жаңадан көптеген ескерткіштерді анықтайды. Зерттеу жұмыстарында бірқатар жаңадан төрткүлдерді ашады (Жамбыл облысы (Қордай ауданы).., 2010; Жамбыл облысы (Шу ауданы).., 2012; Жамбыл облысы (Мойынқұм ауданы).., 2012; Жамбыл облысы (Меркі ауданы).., 2011; Жамбыл облысы (Тұрар Рысқұлов ауданы).., 2011).

Жоғарыда аталған экспедициялар өңірдегі тарихи-мәдени ескерткіштердің барлығын қарастырып, олардың орналасқан орын, жоспары мен фотосуретін алды. Зерттеу жұмыстарының мақсаты ескерткіштердің тізілімін алу болғандықтан, барлау жұмыстарында көптеген ескерткіштер ашылып, саны артты.

Шу өңірінің ортағасырлық төрткүлдерді арнайы тақырып ретінде зерттеу тек 2018 ж. басталды. 2018–2020 жж. аралығында ҚР БҒМ Ғылым комитетінің қаржыландыруымен АР05132457 «Шу өңірінің ортағасырлық төрткүлдері: топографиясы, стратиграфиясы, хронологиясы» атты тақырыпта (жетекшісі: Е.Ш. Ақымбек) Ә.Х. Марғұлан атындағы Археология институтының Шу археологиялық отряды Шу өңіріндегі ортағасырлық төрткүлдердің топографиясы, стратиграфиясы және хронологиясы бойынша бірқатар ғылыми-зерттеу жұмыстарын жүргізді. Сонымен қатар жаңа ескерткіштерді ашу бойынша жүргізілген барлау жұмыстарында өңірден негізінен X–XII ғғ. жататын үлкенді-кішілі оннан астам төрткүлдер анықталды (2-сурет).

Барлау жұмыстары. Шу өзені мен оған келіп құятын өзендердің алқабында жүргізілген іздестіру және барлау жұмыстарының барысында жыл өткен сайын ортағасырлық төрткүлдер анықталып, ашылып келеді. 2018–2020 жылдары анықталған ортағасырлық төрткүлдердің басым бөлігі Алатаудың тау шатқалдарының аузы мен тау алды беткейлер мен жазықтардан анықталды. Жалпы, Шу өңіріне Қазақстан аумағында әкімшілік бөліну бойынша Жамбыл облысының Қордай, Мойынқұм, Шу, Меркі және Т. Рысқұлов аудандары кіреді. Осы аудандардың ішінде төрткүлдердің көбі Меркі мен Т. Рысқұлов аудандарының аумағынан анықталды. Төменде ортағасырлық төрткүлдердің сипаттамасы беріліп отыр.

*Жазық төрткүлі* Жамбыл облысы Мойынқұм ауданы Жамбыл ауылынан солтүстік-шығыста 9 км, Шу өзенінің оң жағасындағы ескі арнасының бойында орналасқан. Үсті тегіс келген төрткүлдің қабырғалары әлемнің төрт тарабына бағытталған. Жоспары бойынша шаршылы келген, көлемі 75×75 м, жал болып жатқан қабырғаларының ені 15-25 м, биіктігі, сыртын айнала қоршап жатқан, білінер-білінбес ордың табынан есептегенде 0,5-1,2 м аралығында ауытқиды. Төрткүлдің ішкі бөлігі сыртына қарағанда 0,2-0,5 м төмен жатыр. Бұрыштары мен қабырғаларының ортасынан мұнара іздері байқалады. Үстінен сырсыз керамикалардың сынығы мен темір қождары кездеседі (3-сурет).

*Танабай төрткүлі* Жамбыл облысы Шу ауданы Ақсу ауылдық округі аймағында, Шу өзені арнасының сол жағалауындағы (0,5 км) биік адырдың үстінде, ортағасырлық Ақтөбе қаласының сыртқы жалына жақын орналасқан. Төрткүлдің көлемі 160×160 м, жалының биіктігі 0,2-0,4 м. Жалының сыртынан болмашы сайдың орны білінеді. Бұрыштары әлемнің төрт тарабына бағытталған төрткүлдің ортасынан, шығыс және батыс бұрыштары бағытында Оразалы батыр-Ақсу ауылдары аралығындағы автомобиль жолы өткен. Жолдың екі жағында да, ескерткіштің үсті егістік алқабына айналған. Сондықтан төрткүлдің қабырға жалдары мен мұнара қалдықтары бұзылып, жайылып кеткен. 2014 ж. ескерткіштің солтүстік-шығыс бөлігі мия өсімдігінің тамырын өңдеу зауытын салу барысында бұзылып кеткен. Солтүстік-шығыс қабырғасының орта тұсын зауыттың темір қоршауын орнату кезінде жойылған. Ескерткіштің айналасынан және ішінен онға тарта оба анық байқалады. Өз уақытында олардың кейбіреуін қарауыл төбе ретінде де пайдаланған болуы мүмкін. Ескерткіштің үстінен өте аз мөлшерде керамика сынықтары кездеседі (4-сурет).

*Қаратұмсық төрткүлі* Жамбыл облысы Т. Рысқұлов ауданы Қорағаты ауылынан 12 км шығыста, Қорағаты өзеніне құятын Тасшолақ өзенінің оң жағасында, сазды жерде орналасқан. Қабырғалары әлемнің төрт тарабына сәл ауытқып орналасқан. Көлемі 75×75 м, жал болып жатқан қабырғаларының ені 10-15 м, жалының ішкі жағынан биіктігі 0,5-1 м, сыртынан 2-2,5 м. Бұрыштарында және қабырғаларының бойында екеуден мұнараларының орны бар. Сыртын қоршап жатқан ордың ені 10-15 м, тереңдігі 1,5-2 м. Оңтүстік қабырға етегінен өзен арнасы өтсе, қалған бөлінде ордың ізі жатыр. Ескерткіш өте қауіпсіз жерге салынған. Үстінен өте аз мөлшерде сырлы ыдыстың және көп мөлшерде сырсыз керамиканың сынықтары кездеседі (5-сурет).

*Сыпатай төрткүлі* Жамбыл облысы Меркі ауданы Сыпатай батыр ауылының орта тұсында, жолдың жағасында орналасқан. Үстіне қазіргі заманның зиратының түсуі барысында қатты бұзылып кеткен. Қабырғалары әлемнің төрт бағытына қараған төрткүлдің көлемі 70×55 м, қабырға жалының ені 10-15 м, биіктігі сыртынан есептегенде 2-2,5 м, ішінен есептегенде 0,5-1 м. Шығыс қабырға жағынан төрт мұнараның ізі байқалса, қақпа оңтүстік қабырға ортасында орналасқанға ұқсайды. Сыртын айнала қоршап жатқан ордың ізі оңтүстік қабырға сыртынан жақсы байқалады. Төрткүлдің шығыс жағынан, қорымның астында да құрылыс болғанға ұқсайды. Төрткүлдің үстінен керамика сынықтары кездеседі (6-сурет).

*Сұрат құрылыс орны* Жамбыл облысы Меркі ауданы Сұрат ауылының солтүстік шетінен 0,5 км солтүстікте, егістік алқабының ортасында орналасқан. Қатты бұзылып кеткен ескерткіштің сақталған бөлігі біршама төртбұрышты болып келген, көлемі, шамамен 40×40 м, биіктігі 1,2 м, қабырға жалы қатты жайылып кеткен. Ескерткіштің үсті мен айналасынан керамиканың сынықтары кездеседі (7-сурет).

*Жаләрік төрткүлі* Жамбыл облысы Меркі ауылынан 8 км оңтүстік-шығыста, тау алды тегіс беткейде орналасқан. Үсті бау-бақша және суару жұмыстары барысында қатты бұзылып кеткен. Қабырғалары әлемнің төрт тарабына қараған ескерткіштің көлемі 56×54 м, қабырға жалдарының ені 2,5-3 м, биіктігі 0,6 м. Қабырға бойы мен бұрыштарынан ешқандай мұнараның ізі байқалмайды. Бір кездері қорғаныс немесе шаруашылық мақсатта пайдаланған болуы да мүмкін. Ескерткіш кейінгі кезеңдердің құрылысына ұқсайды (8-сурет).

*Бақтай төрткүлі* Жамбыл облысы Меркі ауылынан 8,5 км оңтүстікте, Меркі өзенінің бір сағасының сол жағасындағы тау алды беткейде орналасқан. Бұрыштары әлемнің төрт тарабына бағытталып жатқан төрткүлдің көлемі 70×70 м, жал болып жатқан қабырғаларының ені 8-10 м, биіктігі 0,5-2 м. Бұрыштарынан мұнара орындары анық, ал қабырғаларының ортасынан бір ғана мұнараның ізі әлсіз байқалады. Сыртындағы ордың іздері де көмескі көрінеді. Оңтүстік-батыс қабырғасы және қабырға жалдарының іші мен сырты ауылшаруашылық жұмыстары барысында қатты бұзылып кеткен. Үстінен және айналасынан көп мөлшерде керамиканың сынықтары кездеспейді (9-сурет).

*Талдыбұлақ төрткүлі* Жамбыл облысы Меркі ауданы Талдыбұлақ ауылынан 3 км оңтүстік-батыста, шатқалдың аузына жақын, өзеннің сол жағындағы тау алды биік адырдың үстінде орналасқан. Бұрыштары әлемнің төрт тарабына бағытталған. Көлемі 43×40 м, қабырғасының ені 4-



5 м, биіктігі сыртымен есептегенде 0,8-1 м, ішімен есептегенде 0,4-0,5 м. Сыртын айнала ор қоршап жатыр. Орының ені 2-3 м, тереңдігі 0,2-0,5 м. Солтүстік-шығыс қабырғасының ортасында ені 4 м болатын жер сай қақпа орны болуы мүмкін. Бұрыштары мен қабырға бойынан орта ғасырларға жататын мұнаралардың ізі байқалмайды және үстінен ешқандай керамика сынықтары кездеспегенімен, мәдени қабатынан жануарлардың сүйегі көптеп кездеседі. Ескерткіш кейінгі уақыттарға жатуы да мүмкін (10-сурет).

*Ойранды құрылыс орны* Жамбыл облысы Меркі ауданы Жаңатұрмыс ауылынан 10 км оңтүстікте тау алды төбенің үстінде орналасқан. Ескерткіштің батыс бөлігінен басқа жақтарына айнала зират түсіп кеткен. Оңтүстік жағынан бірнеше моланы алып жатқан төртбұрышты қоршаудың жал болып жатқан қалдығы байқалады. Жоспары бойынша шаршылы келген құрылыстың көлемі 35×35 м, қатты жайылып кеткен қабырғаларының биіктігі 0,3-0,5 м (11-сурет).

*Қарақыстақ төрткүлі* Жамбыл облысы Т. Рысқұлов ауданы Каменка ауылынан 9,7 км оңтүстік-оңтүстік-шығыста, Қарақыстақ шатқалының аузында, өзеннің оң жағасында орналасқан. Қабырғалары әлемнің төрт тарабына бағытталған төрткүлдің көлемі 45×45 м, сыртындағы жалының ені 5-7 м, биіктігі 0,8-1,2 м. Бұрыштарынан мұнара іздері және шығыс жағынан қосымша бір құрылыстың ізі байқалады. Қақпа солтүстік қабырғаның ортасында орналасқан сияқты, себебі осы бөлігіндегі қабырға ортасы сай болып жатыр. Ескерткіштің үстінен керамика сынығы кездеспегенмен, айналасынан сырсыз керамика сынықтары ұшырасады (12-сурет).

*Сұлтүр төрткүлі* Жамбыл облысы Құлан ауылынан 4,5 км оңтүстікте, Сұлтүр өзенінің сол жағасында орналасқан. Бұрыштары әлемнің төрт тарабына бағытталған төрткүлдің көлемі 60×60 м, қабырға жалының ені 8-10 м, биіктігі 1-1,7 м. Бұрыштарынан мұнаралардың іздері байқалады. Оңтүстік-шығыс қабырғасының ортасындағы сай қақпа орны болуы мүмкін. Солтүстік-батыс қабырғасының сыртынан ордың орны байқалады. Төрткүлдің үсті мен айналасынан аз мөлшерде керамика сынықтары табылды (13-сурет).

*Шайтанкөпір төрткүлі* Жамбыл облысы Құлан ауылынан 9,5 км оңтүстікте, Сұлтүр шатқалының аузында, өзеннің жағасында орналасқан. Төрткүлдің қабырғалары әлемнің төрт тарабына бағытталып орналасқан. Көлемі 90×85 м, білінер-білінбес қабырғаларының ені 8-10 м, биіктігі 0,05-0,2 м. Сақталған бөлігіне қарағанда ескерткіш ұзақ өмір сүрмеген. Оның үстіне шаруашылық жұмыстары мен судың тасуы барысында қатты бұзылып кеткен. Ескерткіштің үсті мен айналасынан керамика сынықтары кездеседі (14-сурет).

### **Қорытынды**

Жалпы төрткүлдердің өте ыңғайлы табиғи-географиялық жерлерде мақсатты түрде орналасқандығы байқалады. Бұл олардың маңызды стратегиялық және экономикалық қызмет атқарғанын көрсетеді. Топографиялық ерекшелігіне сай керуен жолдардың, жергілікті халықтың және әрбір төрткүл өзі орналасқан аймақтың толық немесе жекелеген аудандарының қауіпсіздігін қамтамасыз етуі де мүмкін.

Шу өңіріндегі ортағасырлық төрткүлдердің зерттелу мәселесі күрделі болып отыр. Соңғы жылдары Шу өңірінің ортағасырлық ескерткіштерімен байланысты зерттеу жұмыстарында белгісіз болып келген төрткүлдерді ашу бойынша барлау жүргізіліп келеді. Төрткүлдерді жеке зерттеу нысаны ретінде қарастыру өз кезегінде, осы аймақтың ортағасырлық палеоэкономикасы, мәдени байланыстары және архитектуралық-құрылыс кешендері және т.б. туралы құнды мәліметтер бере алады. Төрткүлдерге кешенді зерттеу жұмыстарын жүргізу, олардың топографиясы, стратиграфиясы, хронологиясы бойынша қызықты мәліметтер береді.

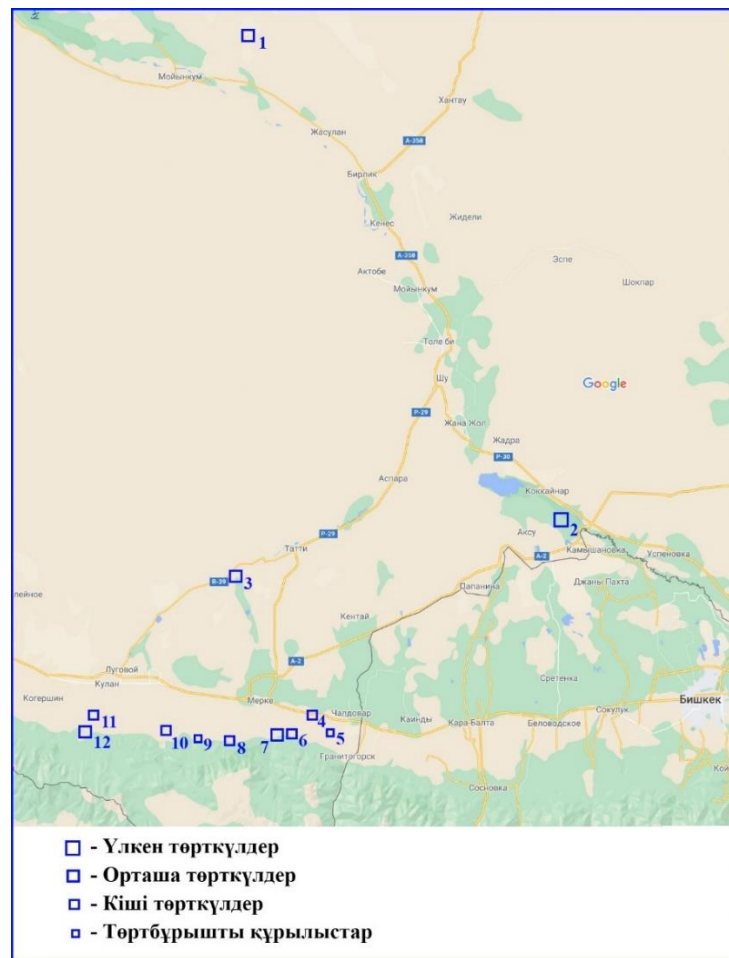
Төрткүл тәріздес ескерткіштердің нақты атқарған қызметі туралы біржақты пікір қалыптаса қоймаған. Ғалымдар арасында төрткүл тәріздес ескерткіштер ортағасырларда шаруашылық мақсатта қолданылған немесе бекініс орда қызметін атқарған деген пікірлер басымдау болып келеді. Отандық зерттеушілер арасында төрткүлдерді керуен сарай ретінде қарау да қалыптасқан. Төрткүл тәріздес ескерткіштердің кейбіреулерінің XVIII-XIX ғасырларға дейін қолданылып келгенін ескеретерін болсақ (Жолдасбаев, 1976, с. 46-59; Галкин, 1868, с. 180-181), аталған ескерткіштердің орналасқан аумағы мен мәдени қабатындағы материалдар кешені және құрылыс ерекшеліктері бойынша кешенді талдау, жоғарыда аталған сұрақтарға жауап беруге ықпал етері сөзсіз.

Тағы бір назар аударатын мәселе, Шу өңіріндегі жаңадан ашылған төрткүлдерге жүргізілген зерттеулер барысында, бірқатар ескерткіштердің кейінгі жылдары жүргізіліп жатқан құрылыс (Танабай төрткүлі), ауылшаруашылық (Бақтай төрткүлі) және жерлеу құрылыстары (Сыпатай төрткүлі) әсерінен жойылып бара жатқанын көрсетіп отыр. Өкінішке орай, соңғы жылдары мұндай антропогендік жұмыстардың қатты белең алуы, шаруашылық үшін ыңғайлы жерлерде орналасқан

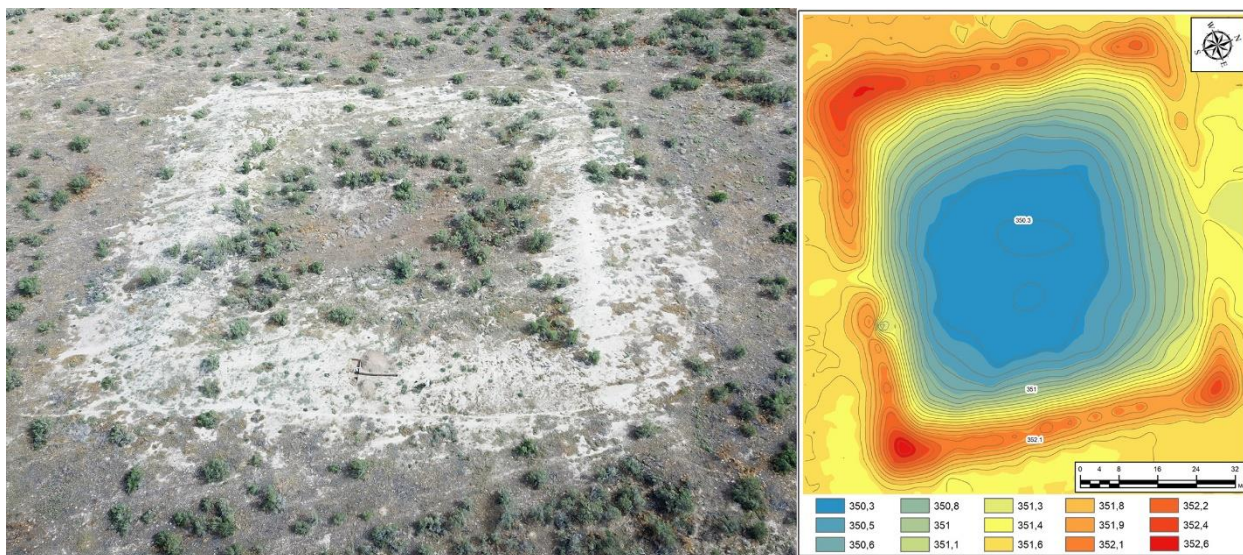
төрткүл тәріздес ескерткіштердің көпшілігінің жойылуына алып келуі мүмкін екендігін ескеру маңызды.



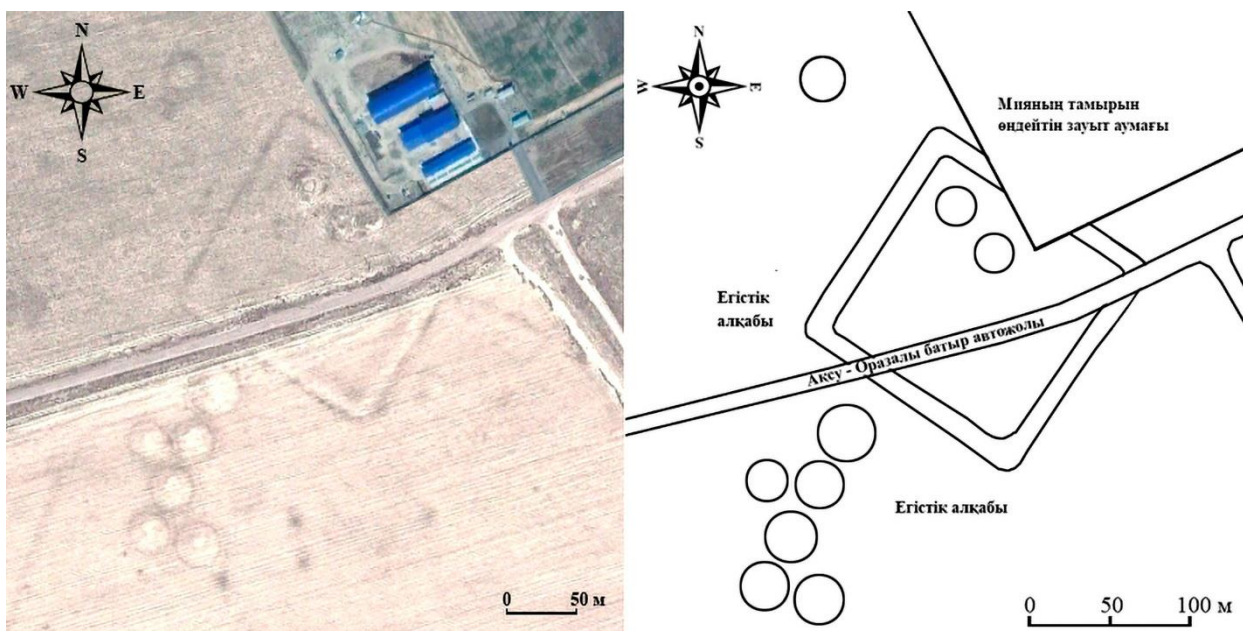
1-сурет. Қазақстан Республикасының және Жамбыл облысының картасы (google.com/maps бойынша)



2-сурет. 2018–2020 жылдары Шу өңірінен анықталған ортағасырлық төрткүлдер:  
1. Жазық; 2. Танабай; 3. Қаратұмсық; 4. Сыпатай; 5. Сұрат; 6. Жалөрік; 7. Бақтай;  
8. Талдыбұлақ; 9. Ойранды; 10. Қарақыстақ; 11. Сұлутөр; 12. Шайтанкөпір



3-сурет. Жазык төрткүлі. Өуеден түсірілген фотосуреті мен топографиялық жоспары



4-сурет. Танабай төрткүлі. Ғарыштан түсірілген фотосуреті мен схемалық жоспары



**5-сурет.** Қаратұмсық төрткүлі. Әуеден түсірілген фотосуреті



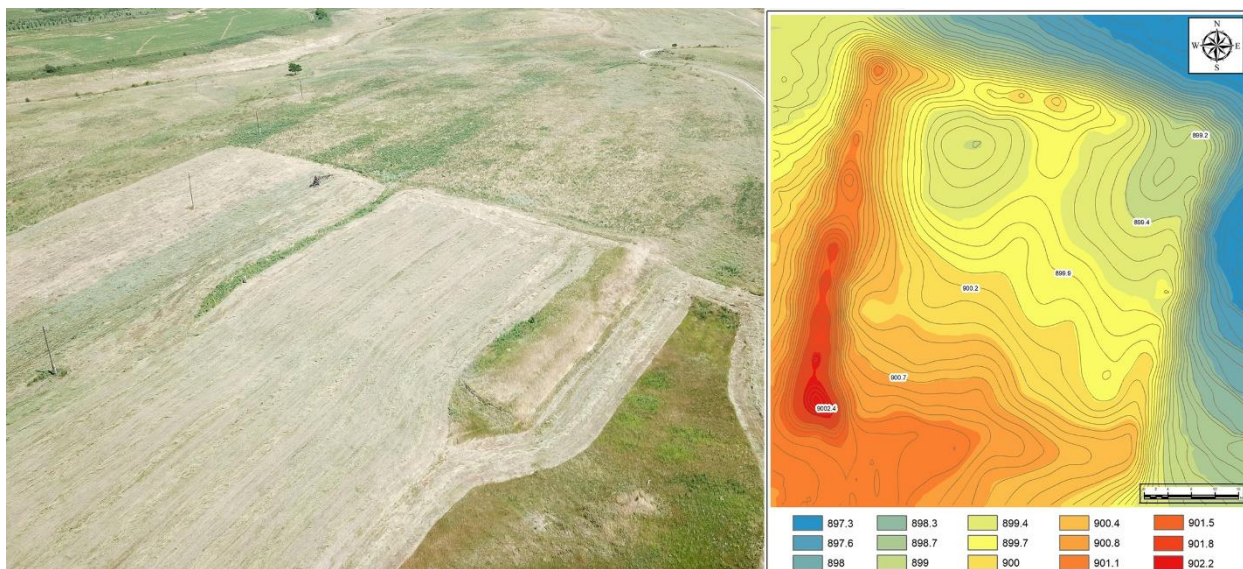
**6-сурет.** Сыпатай төрткүлі. Әуеден түсірілген фотосуреті



**7-сурет.** Сұрат төрткүлі. Әуеден түсірілген фотосуреті



**8-сурет.** Жалөрік төрткүлі. Әуеден түсірілген фотосуреті



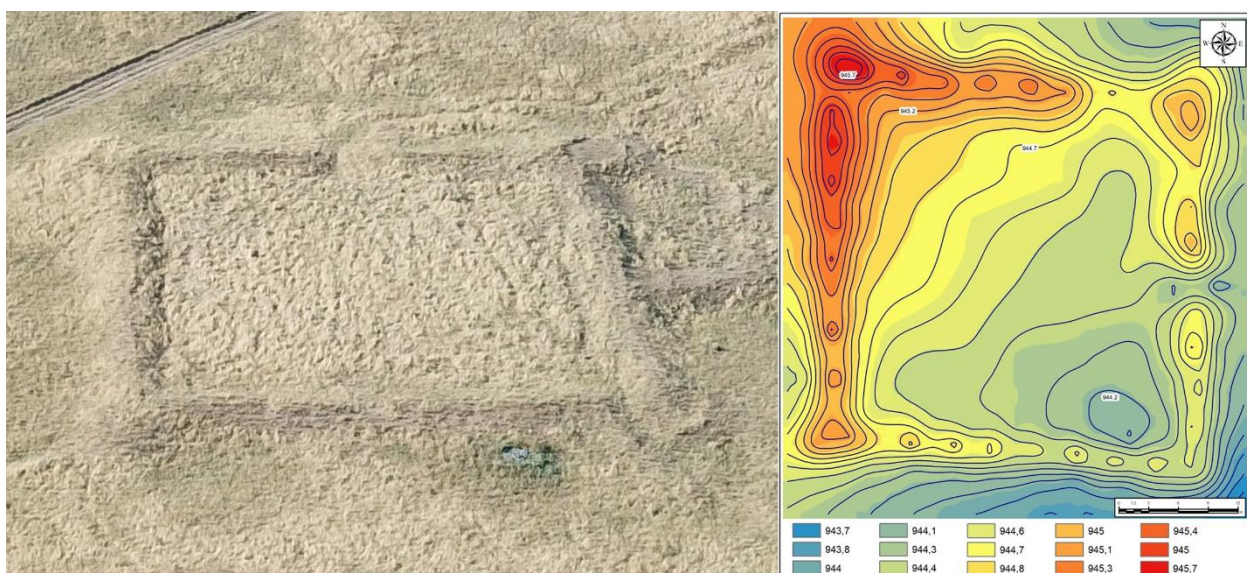
9-сурет. Бақтай төрткүлі. Өуеден түсірілген фотосуреті мен топографиялық жоспары



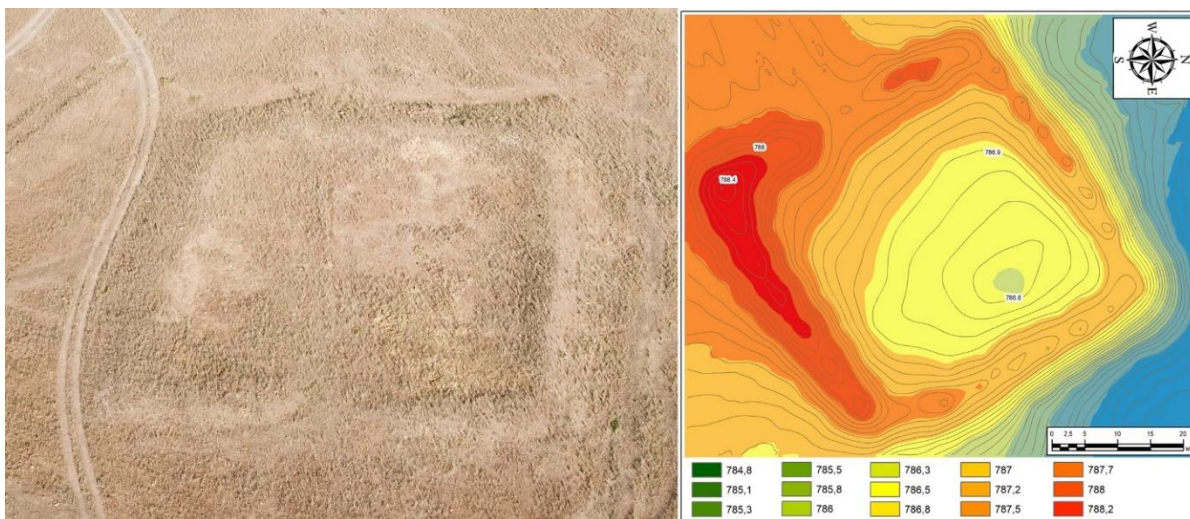
10-сурет. Талдыбұлақ төрткүлі. Өуеден түсірілген фотосуреті мен топографиялық жоспары



11-сурет. Ойранды төрткүлі. Өуеден түсірілген фотосуреті



12-сурет. Қарақыстақ төрткүлі. Өуеден түсірілген фотосуреті мен топографиялық жоспары



**13-сурет.** Сұлутөрткүлі. Әуеден түсірілген фотосуреті мен топографиялық жоспары



**14-сурет.** Шайтанкөпір төрткүлі. Әуеден түсірілген фотосуреті

### Әдебиеттер

Ақымбек Е.Ш. Шу өңірінің ежелгі және ортағасырлық керамикасы (Қордай ауданы материалдары бойынша). – Алматы: Ә.Х. Марғұлан атындағы Археология институты, 2017. – 112 б.

Ақымбек Е.Ш., Шағирбаев М.С. Ортағасырлық төрткүлдер хақында // «Қазақстан мен іргелес елдердің тарихи-мәдени мұрасын зерттеудегі заманауи әдістер мен тұрғылар» атты «IX Оразбаев оқулары» халықаралық ғылыми-әдістемелік конференция материалдары. – Алматы: Қазақ университеті, 2018. – Б. 243-248.

Алипчиев, К. Байбосынов К. Свдл памятников истории и культуры Джамбулской области. – Джамбул, 1982. – 208 с.

Археологическая карта Казахстана. – Алма-ата: АН КазССР, 1960. – 450 с.

Байпаков К.М. Городища типа «торткуль» // Археологические памятники Казахстана. – Алма-Ата, Наука. 1978. – С. 80-96.



- Бартольд В.В. Отчет о поездке в Среднюю Азию с научной целью в 1893–1894 гг. Сочинение. – Москва, 1966. – Т. 4. – 495 с.
- Бернштам А.Н. Труды Семиреченской археологической экспедиции «Чуйская долина» // Материалы и исследования по археологии СССР. – М.-Ленинград: АН СССР, 1950. – №14. – 249 с.
- Галкин М.Н. Этнографические и исторические материалы по Средней Азии. – Санкт Петербург, 1868. – С. 180-181.
- Елеуов М. Шу-Талас өңірлерінің ортағасырлық қалалары мен мекендері (VI–XIII ғ. басы): тарих ғыл. док... дис. – Алматы, 1999. – 360 б.
- Жамбыл облысы тарих және мәдениет ескерткіштерінің Жинағы. Қордай ауданы. – Алматы, 2010. – 396 б.
- Жамбыл облысы тарих және мәдениет ескерткіштерінің Жинағы. Меркі ауданы. – Алматы, 2011. – 256 б.
- Жамбыл облысы тарих және мәдениет ескерткіштерінің Жинағы. Мойынқұм ауданы. – Алматы, 2012. – 216 б.
- Жамбыл облысы тарих және мәдениет ескерткіштерінің Жинағы. Тұрар Рысқұлов ауданы. – Алматы, 2011. – 268 б.
- Жамбыл облысы тарих және мәдениет ескерткіштерінің Жинағы. Шу ауданы. – Алматы, 2012. – 368 б.
- Жолдасбаев С. Типы оседлых поселений казахов по данным археологических исследований Южного и Центрального Казахстана // Прошлое Казахстана по археологическим источникам. – Алма-Ата: Наука, – 1976. – С. 46-59.
- Каллаур В.А. Древние местности Аулиеатинского уезда на старом караванном пути из Тараза (Таласа) в восточной Туркестан // Протоколы заседаний и сообщений членов Туркестанского кружка любителей археологии. Историко-культурные памятники Казахстана / Авторы предисловия и составители Елеуов М., Бахтыбаев М.М. – Туркестан: Туран, 2011. – С. 78-85.
- Кожемяко П.Н. Раннесредневековые города и поселения Чуйской долины. – Фрунзе: Типография АН Кирг.ССР, 1959. – 184 с.
- Лаврентьев В.П. Краткий перечень бугров (курганов) находящихся в черте г. Аулие-ата // Протоколы заседаний и сообщений членов Туркестанского кружка любителей археологии. Историко-культурные памятники Казахстана / Авторы предисловия и составители Елеуов М., Бахтыбаев М.М. – Туркестан: Туран, 2011. – С. 223-227.
- Маргулан А.Х. Некоторые итоги и перспективы археологического изучения Казахстана // Известия НАН РК. Сер. археол. – 1948. – Вып. 1. – №46. – С. 4-9.
- Пацевич Г.И. Археологические памятники района среднего течения реки Чу // Архив Института археологии им. А.Х. Маргулана КН МОН РК. – 1941. – Фонд 2, опись 2, дело 64а.
- Свод памятников истории и культуры Республики Казахстан. Жамбылская область. – Алматы: РГП «НИПИ ПМК», 2002. – Т. 2. – 350 с.

#### **NEW MEDIEVAL TORTKULI FROM THE SHU VALLEY (According to the research work for 2018-2020)**

The article considers the medieval sites of tortkuls in Shui Valley, discovered by the Shui Archaeological Group of the Institute of Archeology named after A. Kh. Margulan during the scientific project AP05132457 "Medieval tortkuls of the Shui Valley (topography, stratigraphy, chronology)" (leader: E.S. Akymbek). Information about medieval tortkuls in Shu-Talas Valley is found in the works of V.V. Bartold, V.A. Kallaur, V.P. Lavrentiev, G.I. Patsevich, A.N. Bernstam, A.Kh. Margulan, P.N. Kozhemyako, M. Eleuov, K.M. Baipakov and other scientists.

The authors of the article analyze the topographic, typological structure of tortkuls identified during archaeological exploration work carried out by them in recent years, and try to find out the function of such sites. The article describes the locations, external forms and the modern state of preservation of medieval tortkuls, topographic plans and aerial photography are given.

## МАЗМҰНЫ / СОДЕРЖАНИЕ

Ноғайбаева М.С. Кіріспе сөз.....	3
Әлімбай Нұрсан Қазақстан Республикасы Мемлекеттік орталық музейіне 190 жыл.....	4

### ҰЛЫ ДАЛАНЫҢ ЖЕТИ ҚЫРЫ ЖӘНЕ ЕУАЗИЯ АРХЕОЛОГИЯСЫ

Тілеукабыл Ж.Ж. Солтүстік-Шығыс Арал маңында орналасқан ежелгі дәуірдің археологиялық ескерткіштері.....	6
Баянова Ж.К. Строительство архитектуры Ботайского жилища.....	10
Төлеубаев Ә.Т., Шакенов С.Т., Ермағамбетов А.Е. Тарбағатайдағы қола дәуірінің Сабырбай қорымында жүргізілген зерттеу жұмыстары.....	14
Мерц И.В., Рогожинский А.Е. Андроновское поселение Елеке сазы в Тарбагатае.....	23
Марсадолов Л.С. Сакральные пути для живых и мёртвых в I тыс. до н.э. (по материалам курганов и петроглифов Центральной Азии) .....	27
Ямаева Е.Е. Солнечная тамга алтайцев и изображения колесниц на скалах: в контексте интерпретации материалов пазырыкской культуры Горного Алтая.....	44
Кариев Е.М., Самратова Д.Б. Основные этапы научного поиска в археологии (в свете некоторых аспектов общенаучной методологии и исторического источниковедения) .....	48
Подушкин А.Н., Мякишева О.А. Работы Культобинского отряда археологической экспедиции Центрального государственного музея РК в 2013 году .....	55
Қалыш А.Б., Аққалиева А.Ш. Письменные источники о сарматских племенах в трудах античных авторов .....	70
Утубаев Ж.Р., Сүйіндікова М.Қ. Бәбіш мола кешенінің керамикалық материалдары (2020 жылғы қазба бойынша) .....	76
Утубаев Ж.Р., Шағирбаев М.С. Бәбіш мола қалашығынан табылған жануар сүйектерінің археозоологиялық талдаулары (2020 жылғы материалдар бойынша) .....	83
Мякишева О.А. Исследование усуньских курганов на могильнике Актерек (материалы археологической экспедиции Центрального государственного музея РК) .....	93
Ерсариев А.М. Жетісу ежелгі көшпелілерінің қару-жарақ коллекциясы (Актерек қорымы материалдары негізінде ҚР МОМ қорынан) .....	99
Худяков Ю.С., Борисенко А.Ю. Характерные особенности военного искусства древних тюрок в период образования Первого тюркского каганата.....	104
Шайкен Ж.А. Древнетюркская каменная архитектура степной зоны.....	107
Bahar Hasan Memorial tomb of Bilge khan and turkish Archeology.....	112
Торежанова Н.Ж. Полевые археологические исследования кургана №10 могильника Актерек (материалы археологической экспедиции Центрального государственного музея РК) .....	120
Айтқали А.К., Жунисханов А.С., Исин А.И., Рахманкулов Е.Ж. Курганы Қарасу-Үштөбе.....	124
Хасан Аксой Наскальные рисунки в историческом процессе: оценка значительных этапов дифференциации .....	129
Ақымбек Е.Ш., Шағирбаев М.С., Нұрғали Н.Б. Шу өңірінен жаңадан ашылған ортағасырлық төрткүлдер (2018–2020 жылдардағы зерттеу жұмыстары бойынша) .....	137
Молдахмет А. Ортағасырлық Қышқала (Баршынкент): эпостық деректерде.....	151
Рахимов Н.Т. Полевой сезон в период пандемии: раскопки в крепости Худжанда.....	154
Жұмай Г. Жетісу өңіріндегі қалалық мәдениет және ортағасырлық ескерткіштер .....	160
Петров П.Н., Брагин А.О., Шокай Е.Т. Куйрыктобинский клад серебряных тимуридских монет начала XV века.....	163
Сүлейменов А.Б. Қазақстандағы музыкалық аспаптар археологиясы мәселелері.....	173
Гильманова Н.Ф. Возрождённый из руин.....	175
Полев Е.В., Дикий Я.В. Научное наследие Е.А. Хамзиной в археологических коллекциях ИМБТ СО РАН.....	180
Нуржанов А.А., Шағирбаев М.С. Археозоологические исследования костных остатков из средневекового городища Кастек (по материалам раскопок 2020 г.) .....	185
Суатаева Д.С. Ортағасырлық Талғар қалашығынан шахмат тасының табылуы мен зерттелу тарихы .....	193
Сатаева Б.Е. Ортағасырлық Рахат археологиялық кешенінен табылған қыш бұйымдардың жасалу ерекшеліктері мен атқаратын қызметі (2020 жылғы археологиялық қазба жұмысының есебі негізінде).....	197

### ЭТНОГРАФИЯ ҒЫЛЫМЫНДАҒЫ ЖАҢАШЫЛДЫҚ ЖӘНЕ ДӘСТҮР

Әлімбай Нұрсан Қазақстан Республикасы Мемлекеттік орталық музейі қорындағы Абайдың өмірбаяны мен шығармашылығына байланысты бес түпнұсқа-қолжазбалар жөнінде .....	206
--	-----

<b>Курбанова М.Б.</b> Традиционные мясные блюда Бухарского оазиса как фактор взаимодействия оседлых и кочевых культур (конец XIX в. – начало XX в.).....	215
<b>Шалманова А.Б.</b> Қандастардың қазақстандық қоғамда бейімделуі (Ақтөбе облысы мысалында).....	221
<b>Чадамба Л.Д.</b> Историко-культурное наследия Тувы: проблемы изучения и сохранения .....	225
<b>Курбанов Ф.Г.</b> История суфизма в музейных экспонатах.....	228
<b>Омарбеков Т.О.</b> Қазақ ру-тайпаларының ұрандарына айналған символдық тарихи тұлғалар.....	232
<b>Батырева С.Г.</b> Традиционное жилище калмыков в призме мировидения номадов .....	237
<b>Ермекбаева А.</b> Этнографиялық коллекцияның қорлану үрдісінің бастауы, бағыттары және құрамы.....	241
<b>Зунунова Г.Ш.</b> «Вещный мир» узбеков: локальные практики гендерного форматирования .....	245
<b>Ескекбаев Д.</b> XX ғасырдың екінші жартысындағы ауыл тарихы немесе тағдыры тарих болған тұлға туралы.....	253
<b>Ескекбаев Д.</b> Шағын ауыл топонимикасы тарихнамалық дерек ретінде .....	259
<b>Кистаубаева А.К.</b> Социально-демографические характеристики казахской диаспоры во Франции.....	266
<b>Медведев В.В.</b> Индигенные сообщества в городском пространстве: специфика и практики повседневности .....	272
<b>Атығаев Н.Ә., Жандосова З.Ә.</b> Қазақ хандығы тарихын зерттеудегі <i>Тарих-и Алфи</i> шығармасындағы деректердің құндылығы жайында .....	279
<b>Бекназаров Р.А., Искендинов С.Р.</b> Обычай и обряды казахов в условиях глобализации.....	283
<b>Солтиева Б.Ш.</b> Қазақ мәдениетіндегі сал-серілік дәстүрінің эстетикалық ерекшеліктері.....	286
<b>Жапақова Г.С.</b> Казахское декоративно-прикладное искусство.....	290
<b>Сабденова Г.Е., Усерова А.Н.</b> Ұлттық ислами тәрбиенің кейбір қырлары.....	293
<b>Морякова М.Т.</b> Түрік зерттеушілерінің еңбектеріндегі көшпелі халықтар мәдениетінің ерекшеліктері жөнінде .....	297
<b>Смагулов Б.К.</b> «Солтүстік қазақ жазығы» өңіріндегі қазақтардың жерлеу салты және оның кейбір тарихи-этникалық параллелдері.....	300
<b>Сабденова Г.Е., Усерова А.Н.</b> Қазақи тәлім мен діни тәрбиенің кейбір тарихи-құқықтық сауалдары.....	305
<b>Сихымбаева К.Б.</b> Дерматоглификалық зерттеулердегі қазақтардың этногенетикалық аспектісі.....	309
<b>Картаева Т.Е., Есенаманова А.С.</b> Сыр өңірі қазақтарының тарихи демографиясы: көшпелілер мен отырықшылардың арасалмағы (XIX ғасырдың аяғы – XX ғасырдың басы) .....	315
<b>Шойбеков Р.Н.</b> Құстар әлемімен байланысты қалыптасқан кейбір бейнелі сөз орамдарының лингвомәдени семантикасы .....	324
<b>Қақабаев Б.С.</b> Тері өңдеу ісі – қазақтың дәстүрлі кәсіпкерлігінің негізгі бағыттарының бірі .....	327
<b>Ниязова М.И.</b> Традиции и обряды казахов Учкудукского района Навоийской области (Узбекистан).....	332
<b>Құлназарова Г.С.</b> Түркияның Ташкенті .....	337
<b>Болсынбек Т.</b> Жүн ұқсату үрдісіндегі халықтық атаулар мен ұғымдар.....	339
<b>Жандосова З.А., Атығаев Н.А.</b> Из истории казахско-сафавидских отношений: письмо Аббас-шаха II к казахскому хану Тауке.....	344

## МУЗЕЙ ІСІ ЖӘНЕ МӘДЕНИ МҰРА

<b>Кистаубаева А.К.</b> Фотодокументальные материалы об истории Верного из фондов Центрального государственного музея РК.....	348
<b>Кепин Д.В., Титова Е.Н.</b> Использование этнографических моделей при создании интерьерных тематико-экспозиционных комплексов (По материалам эпохи бронзы Украинского Полесья).....	354
<b>Мукашев Ж.Б.</b> Таңбалы тас тарихи ескерткіштерін музейлендіру .....	362
<b>Бисембаев А.А., Сарсенов Ш., Уразова А.Б.</b> Қазіргі кездегі әлемдік музейлердің даму перспективасы.....	364
<b>Ершат А.</b> Қытай мәдениетіндегі фарфор ыдыстары.....	367
<b>Рахманкулов Е.Ж.</b> Опыт создания исторического поселения эпохи бронзы в рамках национального парка «Бозок».....	372
<b>Жұбатқанова Қ.Ж.</b> Ақтөбе облысы қазақтарының материалдық мәдениетін музей коллекциясы арқылы талдау.....	376
<b>Ахметжан К.С.</b> Казахские кинжалы и тесаки (исследование на основе музейных и иконографических материалов).....	384
<b>Искаков А.Ш.</b> Ұлытау – Жезқазған өңірінің Алтын Орда кезеңінің ескерткіштері туризм дамуының маңызды бағыты.....	399
<b>Шәкен Б.</b> Жыға – экскурсия объектісі ретінде (музей педагогикасының тиімділігі жөнінде).....	403
<b>Құрбанәлі Ж.</b> Еліміздегі тарихи-мәдени мұраны сақтау және насихаттаудағы	

қорық-музейлердің үлесі .....	407
<b>Айтқұлова Э.Ә., Амаргазиева Ә.Ж.</b> «Есік» қорық-музей қорындағы кола дәуіріне тән ғұрыптық бұйымдар коллекциясы .....	410
<b>Кушенко А.</b> Механизм реализации культурно-образовательных программ и проектов в онлайн-формате (из опыта Центрального государственного музея РК) .....	415
<b>Қыдыралиева Г.Қ.</b> Балаларға арналған интерактивті музейлік-педагогикалық бағдарламалары (ҚР MOM тәжірибесінен) .....	420
<b>Бакқұлова С.М.</b> ҚР MOM қайырымдылық әлеуметтік жобалары .....	423
<b>Дандығараева Б.</b> Қазақстан Республикасы Мемлекеттік орталық музейіне келушілерге әсер еткен факторлар немесе Орталық музей келушілерді қалай тартады.....	425
<b>Стамқұлова Г.</b> ҚР MOM археология қорындағы Арыс мәдениеті коллекциясының қалыптасу тарихынан үзінді .....	428
<b>Курбанов К.Н.</b> Кибла-намо – печать-компас середины XIX века из Бухары .....	431
<b>Курбанов Б.Г.</b> Поднос из сокровищницы Бухарского эмира .....	433
<b>Мурзинцева А.Е.</b> Естественноисторические музеи в Республике Бурятия .....	435
<b>Бағдаулетова Б., Қыбырай Ж.</b> Қазақстан Республикасы Мемлекеттік орталық музейінде шетел қонақтары үшін экскурсия ұйымдастыру ісінің жүзеге асырылуы.....	444
<b>Буркитбаев Д.</b> Қазақтың материалдық мәдениеті Абай шығармашылығында (ҚР Мемлекеттік Орталық музей экспозициясы негізінде) .....	447
<b>Ашимова Ү.</b> Музейлік затты зерттеу мен насихаттау: кезеңдері, әдістері (ҚР MOM тәжірибесінен).....	450

#### **ЕСТЕЛІКТЕР МЕН ХАБАРЛАР**

<b>Жолдасбаева К.О.</b> Археология ғылымында із қалдырған дара тұлға – Сәйден Жолдасбайұлының еңбектерінен үзінді .....	456
<b>Жолдасбаева Д.М.</b> Сәйден Жолдасбайұлы туралы қысқаша өмір-дерек (ағайын-туыстарының естеліктері негізінде). .....	461

Ғылыми басылым

«ОРТАЛЫҚ АЗИЯНЫҢ ЕЖЕЛГІ ЖӘНЕ ДӘСТҮРЛІ ҚОҒАМДАРЫНЫҢ ТАРИХИ-  
МӘДЕНИ МҰРАСЫ: ЖАҢА АШЫЛЫМДАР МЕН ПӘНАРАЛЫҚ ЗЕРТТЕУЛЕР» атты  
«ХІІІ Оразбаев оқулары» халықаралық ғылыми-әдістемелік конференция  
МАТЕРИАЛДАРЫ

20-21 мамыр, 2021 жыл

**ИБ №14642**

Басуға 22.06.2021 жылы қол қойылды. Формат 70x100 <sup>1</sup>/<sub>8</sub>.

Көлемі 58,5 б. т. Тапсырыс №6172. Таралымы 30 дана.

Әл-Фараби атындағы Қазақ ұлттық университетінің

«Қазақ университеті» баспа үйі.

Алматы қаласы, әл-Фараби даңғылы, 71.

«Қазақ университеті» баспа үйі баспаханасында басылды.